



REPUBLIKA E SHQIPËRISË

**BASHKIA TIRANË**  
**DREJTORIA E PËRGJITHSHME E INTEGRIMIT, PLANIFIKIMIT STRATEGJIK**  
**DHE ZHVILLIMIT EKONOMIK**  
**DREJTORIA E ZHVILLIMIT EKONOMIK RURAL**

**SHPALLJE**

**PROPOZIM PËR SHPALLJEN E ZONËS PYJORE**  
**“KOLLAGJESH - MALI I FAGUT”**  
**PARK NATYROR BASHKIAK**

Mbështetur në ligjin Nr. 57/2020 “Për Pyjet”, ligjin Nr. 81/2017 “Për Zonat e Mbrojtura, ligjin Nr.139 dt.17.02.2015 “Për Vetëqeverisjen Vendore”, Vendimin e Këshillit të Ministrave Nr.636 datë 25.09.2019 “Për miratimin e kriterëve dhe të procedurave të shpalljes dhe administrimit të Parqeve Natyror Bashkiakë:

Drejtorja e Përgjithshme e Integrimit, Planifikimit Strategjik dhe Zhvillimit Ekonomik, Drejtorja e Zhvillimit Ekonomik Rural, Sektori i Zhvillimit Strategjik të Pyjeve dhe Kullotave, në kuadrin e masave të propozuara në dokumentin e politikave strategjike për mbrojtjen e biodiversitetit dhe habitateve në Shqipëri për zgjerimin e sistemit të zonave të mbrojtura mendon dhe propozon që një pjesë të ekonomisë pyjore Fag, zona pyjore “**Kollagjesh - Mali i Fagut**”, teritor në administrimin e Bashkisë Tiranë i plotëson kriteret për ta shpallur Park Natyror Bashkiak.

Qëllimi i marrjes së kësaj inisiative është të japë orientimet strategjike të nevojshme përmes një vlerësimi të burimeve natyrore dhe potencialeve të tyre për zhvillimin ekonomik-social të zonës, për plotësimin e programeve dhe aktiviteteve që marrin parasysh përdorimin e qëndrueshëm të burimeve natyrore ekzistuese, të pyjeve dhe kullotave, florës dhe faunës, veprimtarive turistike, bimëve mjekësore dhe vlera të tjera natyrore dhe të japë rekomandimet për zhvillimin, përdorimin dhe shfrytëzimin e resurseve të kësaj zone.

## **Kriteret për shpalljen e zonës “Park Natyror Bashkiak”**

Propozimi për shpalljen e kësaj zone pyjore “Park Natyror Bashkiak” i është referuar kritereve të pikës II të V.K.M. Nr.636 datë 25.09.2019, ku rezulton se kjo zonë i plotëson të gjitha kriteret.

1. Zona ndodhet brenda teritorit administrativ të Bashkisë Tiranë, në njësinë administrative Shëngjergj.
2. Nuk përfshihet në rrejtin ekzistues kombëtar të Zonave të Mbrojtura
3. Është zonë natyrore që shërben për plotësimin e nevojave të komunitetit për veprimtari ekonomike, sociale dhe tradicionale.
4. Është populluar me lloje të florës dhe faunës së egër.
5. Nuk ka habitate me lloje të rrezikuara, të kërcënuara, të rralla dhe endemike që mbrohen në nivel kombëtar rajonal me një akt të veçantë normativ.

## **Vendndodhja**

Zona pyjore “**Kollagjesh - Mali i Fagut**” që propozohet bën pjesë në teritorin e Bashkisë Tiranë, në lindje të qytetit të Tiranës në një distancë rreth 54km, në njësinë administrative Shëngjergj, në jug-lindje të saj në një largësi prej rreth 14 km nga qendra e saj.

Është pjesë e ekonomisë pyjore Fag, me një sipërfaqje të përgjithëshme 2015 Ha. Shrihet në një lartësi mesatare mbi nivelin e detit rreth 1200 m, minimale 900 m dhe lartësi maksimale 1444 m. Bën pjesë në zonën klimatike mesdhetare malore me stinën e verës të freskët dhe dimër të ftohtë me reshje dëbore dhe ngrica të herpas herëshme.

Natyra, bukuritë natyrore dhe peisazhet e shumta të bukura e me vlera të spikatura, relievet malore, biodiversiteti, prania e dy ujëmbledhesave uji, burimet ujore natyrore, klima e përshtatshme për shëndetin e njeriut që ka zona e kombinuar kjo edhe me florën dhe faunën e egër shumë të pasur si dhe me afërsinë me qytetin e Tiranës e bëjnë këtë zonë me perspektiva të jashtëzakonëshme për zhvillimin e turizmit, për qëllime pushimi dhe argëtimi e aksesueshme gjatë gjithë vitit.

Prodhimi bujqësor dhe blegtoral i fshatrave përreth zonës mund të konsiderohet i gjithi në funksion të zhvillimit të turizmit në zonë duke siguruar një cikël të sigurtë për punësimin dhe rritjen e mirëqenies së popullatës lokale.

### **Gjendja aktuale e pyjeve dhe kullotave paraqitet si vijon:**

Pyje gjithsej (trungishte +cungishte+shkurre) 1634.67 Ha;

Kullota 231.5 Ha;

Sipërfaqe me bimësi pyjore 21.8 Ha;

Sipërfaqe jo produktive dhe djerr 70.33 Ha;

Sipërfaqe ujore 10.5 Ha

Tokë bujqësore 46.8 Ha.

Zona përveç shumëllojshmërisë të llojeve pyjore është mjaft e pasur dhe me resurse të tjera ku një vend të rëndësishëm zënë edhe prodhimet e dyta dhe si të tilla mund të përmendim trandafilin e egër, trumzën, lule shtrydhen, kërpudhat, dëllinjën e kuqe dhe të zezë, ku nga shfrytëzimi i tyre banorët vendas sigurojnë të ardhura të konsiderueshme.

Shumëllojshmëria e kafshëve dhe e shpendëve përbën një tjetër vlerë të shtuar ku si lloje më kryesore mund të përmendim Ariun(Ursus arctos), Derrin e egër (Sus scrofa), Ujkun (Canis lupus),Dhëlpërën (Canis vulpes) , Lepurin (Lepus Europaeus) ,Kaprolli (Capreolus capreolus).

Nga shpendët përmendim ,pëllumbin e eger, thëllënzën, shqiponjën, qukapikun, qyqen,mëllenjën etj.

E pasur edhe me peshk në dy rezervuarët që ndodhen në Kollagjesh të cilët kanë sasi të konsiderueshme peshku të kultivuar, kryesisht ballgjeri.

### **Kufijtë orietues.**

Konturi gjeografik i saj në anët e horizontit

**Veriu:** Kufizon me ekonominë pyjore Vërrin,kufiri I zonës së mbrojtur e ish ekonomisë pyjore Vërrin të cilat janë pjesë e zgjerimit të Peisazhit të Mbrojtur të Parkut Kombëtar të Dajtit.

**Jugu:** Kufizohet me ekonominë pyjore Korrë me kufi të qartë natyral Rrethi Elbasanit.

**Lindje:** Kufizon me kufirin ndarës me bashkinë Elbasan i cili fillon nga qafa e Shpellëz duke vijuar kurrizet deri në kuaotën 1254 m.

**Perëndimi:** Ngastra Nr 5 Batër përgjatë rrugës këmbësore horizontalisht në drejtim jugor në Kronaz fundi i shpatit të malit Fag, horizontalisht përgjatë rrugës kembësore Shkëmbi Kuq, faqja e Brukes-Kodër Gjocit (kuota 1050 m) ulet përgjatë kurrizit deri te fillimi i livadhit, zbret përgjatë shpatit sipas një këndi të drejtë në degëzimin e përroit, vazhdon ulet përgjatë përroit deri në përroin kryesor të fshatit Vakumonë, ngjitet përgjatë përroit deri në kryqëzimin e dy përrejtve, vazhdon ngjitjen përgjatë kurrizit në kuotën 1140 m(Sheshes), ulet kurrizit në përroin e lagjes Vakumonë e sipërme, ngjitet në degëzimin tjetër të përroit deri në kufirin e sipërm të tokave të bukës, vazhdon horizontalisht përgjatë fundit të shpatit të pjerrët deri në kurriz mbi sipërfaqen e zhveshur kufirin e fshatit Korrë të rrethit të Elbasanit.

**Objektivat kryesore të menaxhimit të zonës pyjore Mali i Fagut-Kollagjesh .**

- a. Evidentimi i vlerave natyrore, kulturore, historike, shoqërore, rekreative, turistike të zonës
- b. Promovimi i këtyre vlerave në nivel lokal, kombëtar dhe ndërkombëtar
- c. Ndërthurja e këtyre vlerave dhe ofrimi i nje pakete të integruar turistike
- d. Zhvillimi i qëndrueshëm i zonës si elementi jetësor bazë që garanton evidentimin, ruajtjen dhe zhvillimin e të gjitha vlerave aktuale që ka zona.

Duke ju falenderuar për bashkëpunimin, presim mendimet dhe sugjerimet dhe vlerësimet nga komuniteti dhe bizneset e zonës.

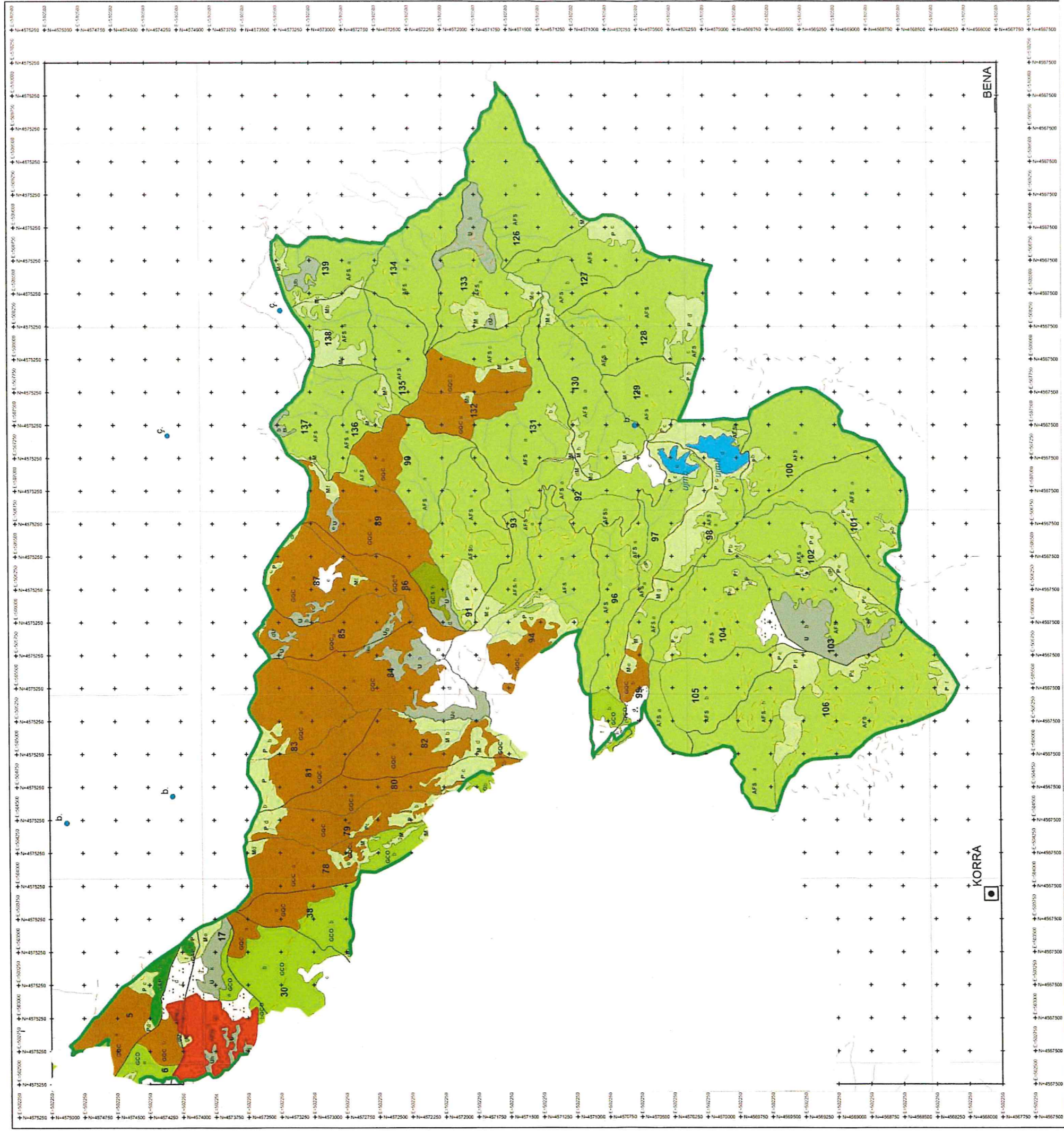
Mendimet, sugjerimet, vlerësimet dhe propozimet tuaja të dërgohen në adresën e mëposhtme:

**Drejtoria e Përgjithshme e Integritit, Planifikimit Strategjik dhe Zhvillimit Ekonomik  
Drejtoria e Zhvillimit Ekonomik Rural, pranë Bashkisë Tiranë.**

**Florian HOXHA**

**Drejtoria e Zhvillimit Ekonomik Rural**

**Nr. Tel. 069 20 63 711, email: Florian.Hoxha@tirana.al**



**Legjenda**

	Tipe të pjave të përbashkëta
	Tipe të pjave të përbashkëta të pjeshkës
	Tipe të pjave të përbashkëta të pjeshkës të pjeshkës
	Tipe të pjave të përbashkëta të pjeshkës të pjeshkës të pjeshkës
	Tipe të pjave të përbashkëta të pjeshkës të pjeshkës të pjeshkës të pjeshkës
	Tipe të pjave të përbashkëta të pjeshkës të pjeshkës të pjeshkës të pjeshkës të pjeshkës
	Tipe të pjave të përbashkëta të pjeshkës të pjeshkës të pjeshkës të pjeshkës të pjeshkës të pjeshkës
	Tipe të pjave të përbashkëta të pjeshkës të pjeshkës të pjeshkës të pjeshkës të pjeshkës të pjeshkës të pjeshkës

**TIPET E PYJEVE DHE KULLOTAVE**

	Tipe të pjave të përbashkëta
	Tipe të pjave të përbashkëta të pjeshkës
	Tipe të pjave të përbashkëta të pjeshkës të pjeshkës
	Tipe të pjave të përbashkëta të pjeshkës të pjeshkës të pjeshkës
	Tipe të pjave të përbashkëta të pjeshkës të pjeshkës të pjeshkës të pjeshkës
	Tipe të pjave të përbashkëta të pjeshkës të pjeshkës të pjeshkës të pjeshkës të pjeshkës
	Tipe të pjave të përbashkëta të pjeshkës të pjeshkës të pjeshkës të pjeshkës të pjeshkës të pjeshkës
	Tipe të pjave të përbashkëta të pjeshkës të pjeshkës të pjeshkës të pjeshkës të pjeshkës të pjeshkës të pjeshkës

**HARTA E TIPEVE TË PYJEVE DHE KULLOTAVE**

1:25,000

3 Kilometers

0 0.375 0.75 1.5 2.25 3

KORRA

BENA